

# 緬甸地震2025 教材套

(2025年4月1日版本)

**緊急呼籲 Emergency Appeal**

# 救援黃金時間 刻不容緩

## Myanmar Earthquake Relief in Critical Rescue Phase

相片來源: Photo Source: 30000



# 地震前緬甸的人道狀況

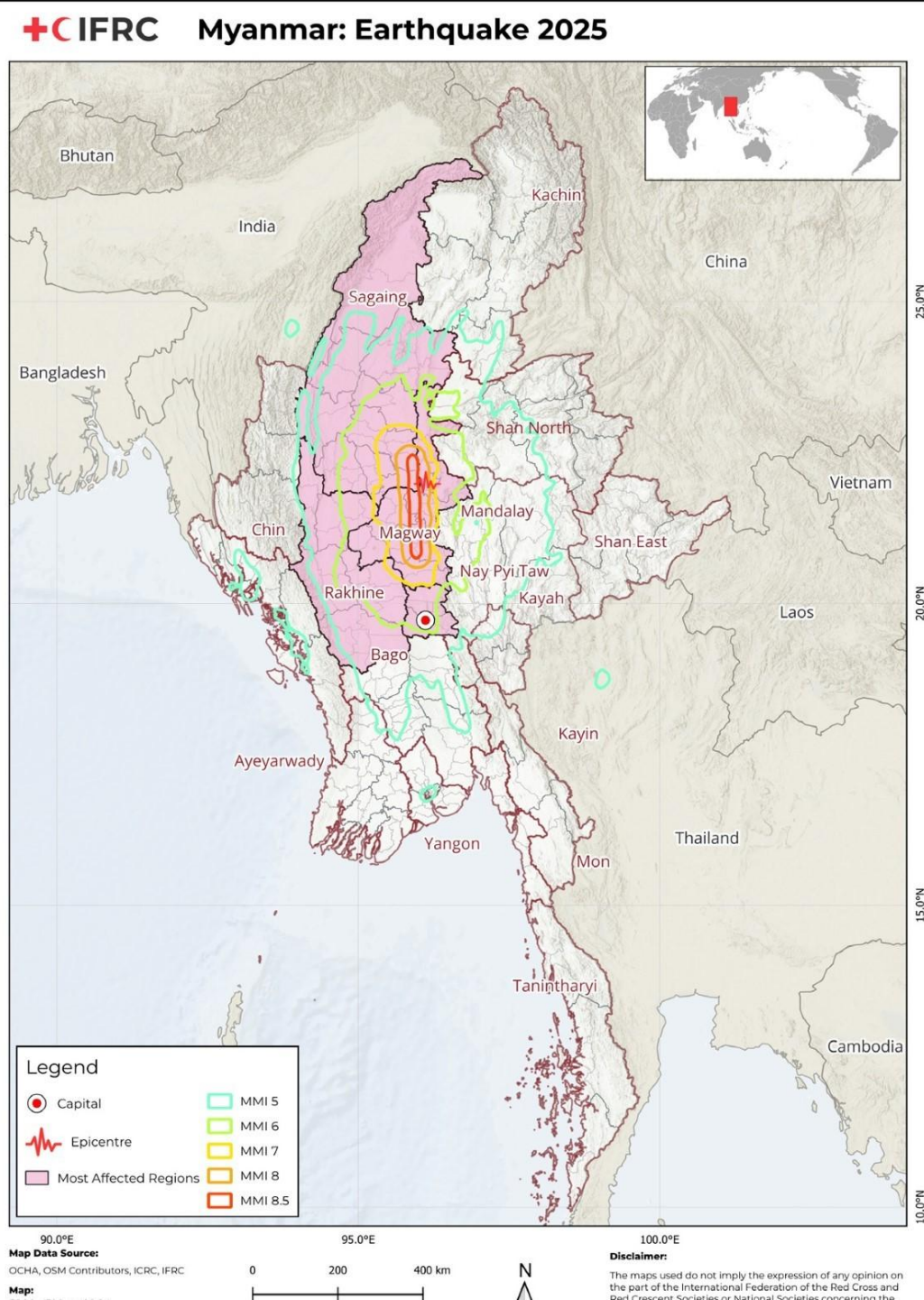
- 全球第五大人道援助需求國家
- 在2023年，緬甸經歷了武裝衝突的激增，進一步加劇了全國的人道需求
- 多個受影響地區仍在從2024年6月及9月的嚴重水災中恢復
- 約1,990萬人需要援助，佔全國人口約三分之一
- 逾1,500萬人面臨糧食短缺的問題，200萬人面臨饑荒風險



# 地震重創緬甸中部及泰國多個省分，造成嚴重人道災難

災情更新 (截至2025年4月1日)

- 緬甸中部3月28日當地時間近下午1時發生7.7級強烈地震，震央鄰近中部實皆市，鄰近該國第二大城市曼德勒
  - 在泰國和中國雲南省和陝西省亦有震感
  - 已記錄超過50次餘震，震中震級在4.3至6.7之間，這使得救援工作更加複雜困難
  - 已造成超過2700人死亡，超過4500人受傷，以及多人失蹤。
- 預計這些數字可能持續上升
- 初步估計超過1800萬人生活在受地震影響地區





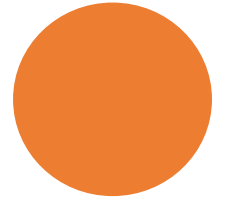


受災嚴重的地區中主要建築，包括道路、橋樑、宗教場所、醫院及住宅等嚴重損毀。



# 即時人道需要

- 乾淨食水、糧食
- 臨時避難所 (帳篷、防水布)
- 衛生用品
- 急救、醫療用品及服務
- 精神及心理支援





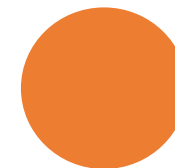
## 人道關注 - 「多重危機」

- 緬甸正經歷**極端高溫**，氣溫超過40°C
- 許多人因為家園被毀或擔心再次發生震動而被迫**在戶外過夜**
- 缺乏適當的庇護所大大增加了**流離失所人士**中暑和脫水的風險
- 物資的短缺：**醫院**因傷者人數眾多而**不堪重負**



災區大量建築物倒塌，不少人要棲身簡陋帳棚或露宿街頭

# 人道關注 - 「多重危機」



- 緬甸主要依靠電力供水，由於地震導致電力中斷，使當地面臨嚴重的供水問題
- 救援物資運送亦受到重大挑戰，大橋因地震倒塌，有國際機場因地震受損關閉，為救援人員進入災區帶來困難
- 受災地區的電力及網絡通訊有限，嚴重限制資訊分享的即時性





# 即時行動 – 緬甸紅十字會

全面啟動**緊急行動中心**，並迅速派遣緊急應變團隊，支持**搜索及救援行動**：

- ✓ 為傷者提供急救和院前護理，以及運送至鄰近醫院接受治療
- ✓ 分發救援物質，包括飲用水、棉被、防水布和衛生包
- ✓ 已開設 4 個**流動醫療診所**，並提供**心理支援服務**
- ✓ 已動員**重建家庭聯繫**工作，並與國際紅十字會合作，協助離散的受災家庭重新聯繫。





# 國際紅十字會

## 展開緊急呼籲

- 計劃籌募約港幣 8.82 億元
- 以支援緬甸救災工作，為**100,000人**提供緊急救援物資、庇護所、緊急健康及災後復原的支援，為期 24 個月
  - **緊急救災援助**：緊急庇護所材料，家庭必須品
  - **水與衛生設施**：流動醫療診所、轉介、心理健康支援、疾病預防、緊急供水





# 香港紅十字會應對工作 (截至2025年4月1日)



1. 已即時撥款約港幣 **20萬元**

支持國際紅十字會在緬甸的救援工作

2. 於2025年3月29日至4月11日

在本港作緊急呼籲以回應緬甸迫切的人道需要

現接受市民就「**緬甸地震2025**」作指定捐款

3. 現正提供**緊急尋人服務**，協助在港人士尋找

因是次地震而失去聯絡的家人。

4. 與國際紅十字會保持緊密聯繫，

將按實際情況及人道需求，決定下一步行動。



# 香港紅十字會應對工作

- 基於人道、公正及中立這三大原則，香港紅十字會將全力支援是次天災所影響的國家及地區。
- 不論身份背景，任何人都有需要被幫助的時候。





# 身處香港，我們還可以做甚麼？

---

## 1. 持續關注事件，關懷受災的人們

這次地震，受災人數預計將持續上升，除了當務之急的搜救外，未來一段時間的災民安置、基本維生物資，乃至日後的重建恢復工作仍需各方支持。請持續關注事件，關懷受災的人們。



## 2. 分享資訊，呼籲身邊人關注

將相關資訊分享出去，讓更多人留意這次人道災難，積少，就能成多。





# 身處香港，我們還可以做甚麼？

## 3. 裝備自己，為災害作好準備，以幫助有需要人士

天災無法預測，但我們可以主動提升應對能力。透過學習災害應對知識、參與演習、以及制定應急計劃，我們可以更有信心應對突發情況，有能力在關鍵時刻幫助他人。



## 4. 支持紅十字會及其人道工作



所有人，都能在各自的領域，用不同的方式，  
力所能及地做點事，推動人道工作向前發展。



我會在學校舉辦  
義賣活動，籌到  
的款項將會……

我會在社交媒體  
上分享各地的新  
聞，讓更多人關  
注世界各地的災  
難及其影響

我會在我工作  
的環境……從而  
鼓勵同事們的  
同理心。

我要  
做義工！

你會採取哪些行動？

**希望憑藉你我的一人一小步，  
讓危難裡的家庭和社區  
得以安全地及有尊嚴地生活下去。**



# 人道工作小百科： 「Community Resilience (社區韌性)」

在本地及國際人道工作上，不時會提到「Community Resilience (社區韌性)」一詞，大意是指一個地方，在預防、應對災害或危難事故，及從其中恢復過來等的綜合能力，能力越高，韌性越高。

這「韌性」包括很多指標，其中大概可分為六大範疇：

- 明白社區風險、健康及滿足基本要求
- 內部具凝聚力
- 多元的經濟機會
- 與外間不同團體有足夠連結
- 具可持續性的自然資源管理
- 健全及便於使用的公共設施及服務

RECOVER



TOGETHER

**RECOVER**



**TOGETHER**

## 人道工作小百科： 「Community Resilience (社區韌性)」

在面對著人為及天然災害的破壞下，緬甸無論在基礎建設、公共服務、經濟機會等都面臨極大挑戰，故呼籲各界能伸出援手，支援緬甸逐步建立社區的復原能力！



本會現正接受市民就「**緬甸地震 2025**」作指定捐款，以支持紅十字會於當地之賑災、災後恢復重建及備災減災等工作。

[捐款連結](#)

# 防災小錦囊 – 地震

災害無時無刻都會在我們身邊發生，所以保持警覺，熟識災難應對知識，便可在危難時保障自身安全，及幫助其他有需要的人。

想知多啲有關防災小錦囊：

[地震 | 香港紅十字會](#)



## 關於

地震是由於地球表面之下的岩石移動而引起地球突然而迅速的震動。地震會毫無預兆地在任何時候發生，並會導致建築物倒塌和生命財產的損失。

香港位於歐亞板塊內，而並非處於板塊邊緣。香港距離活躍的環太平洋地震帶頗遠，發生大地震的機會很微。

## 地震前

1. 規劃逃生路線



2. 預備逃生包



## 地震期間

1. 在室內的人應躲到堅固的傢具下，遠離玻璃或容易墜下的物件



2. 戶外的人應遠離建築物、斜坡及架空電線等地方



3. 千萬不要從高處跳下（註：這是地震災害造成傷亡的主要原因）



4. 當被埋在瓦礫下不能掙脫時，切忌大聲呼叫，應使用敲擊聲或吹哨子求救



## 地震後

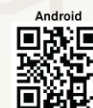
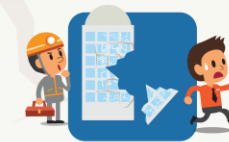
1. 留意餘震、山泥傾瀉、海嘯或容易墜下的物件



2. 留意電台及電視台有關最新消息的宣佈



3. 檢查損毀及遠離已損毀的建築物



請即下載備災  
流動應用程式



香港紅十字會  
HONG KONG RED CROSS



查詢：

香港紅十字會 人道教育中心

辦公時間：星期一至五：

上午10時至下午1時；下午2時至下午6時

電話：2507 7740 電郵：[hec@redcross.org.hk](mailto:hec@redcross.org.hk)

地址：西九龍海庭道19號香港紅十字會總部7樓



人道教育中心  
HUMANITARIAN  
EDUCATION CENTRE